

MEMÒRIA CIENTÍFICA

Intervenció arqueològica al Monestir de Pedralbes - Procures



Josep Cruells Castellet

02/11/2018

Núm. Exped. R/N 470 K121-NB 2016/1-19487

Codi ICUB: 125/16

Índex

Índex.....	1
1. Situació	3
2. Context històric i arqueològic.....	3
Context històric.....	3
Context arqueològic.....	5
3. Motivació i objectius.....	5
4. Fonaments de dret.....	6
5. Metodologia	6
6. Treballs realitzats.....	7
7. Resultats de la intervenció	10
8. Conclusions	15
9. Bibliografia	16
Annex 1. Documentació administrativa	
Annex 2. Documentació fotogràfica	
Annex 3. Documentació planimètrica	
Annex 4. Unitats estratigràfiques	

FITXA TÈCNICA

Tipus d'intervenció	Preventiva
Activitat autoritzada	Control i excavació
Dates autoritzades	Del 25 al 28 d'Octubre de 2016
Núm. Exp. Dept. Cultura	R/N 470 K121-NB 2016/1-19487
Promoció	Ajuntament de Barcelona – Ecologia Urbana
Direcció tècnica	Josep Cruells Castellet
Lloc de la intervenció	Baixada del Monestir, 1-15 (Districte de les Corts)
Població i comarca	Barcelona, El Barcelonès
Coordenades UTM (ETRS89)	X = 425792.1 / Y = 4583019.2 / Z = 121.90 m.s.m
Paraules clau	Control enderroc, Infermeria, Procures, Monestir de Pedralbes
Resum	<p>El control arqueològic realitzat a l'espai anomenat "Procures" del Reial Monestir de Santa Maria de Pedralbes és motivat pels treballs de restauració i manteniment del complex edilici. Els treballs han consistit en la supervisió de l'enderroc de l'altell conegut com la "sala del pa", amb estructures amb perill d'esfondrament com són envans i voltes de maó malmeses. La intervenció no ha comportat cap afectació arqueològica en el subsòl, i per tant, els resultats han estat negatius.</p>

1. Situació

La intervenció s'ha dut a terme dins el recinte del Monestir de Santa Maria de Pedralbes, situat al peu de la muntanya de Sant Pere Màrtir, en un terreny en pendent i entre dues torrenteres. Administrativament, forma part del districte de Les Corts.

2. Context històric i arqueològic

Context històric

Abans dels anys 70 del segle XX existien notícies i indicis que indicaven l'existència d'ocupació humana de l'indret amb anterioritat a l'establiment monàstic. Però és en aquest moment que després d'una intervenció encara inèdita, duta a terme pel Museu d'Història de la Ciutat, es té coneixença de la presència de restes atribuïbles al període romà i relacionades amb un assentament rural tipus vil·la.

Segles més tard, sembla que aquesta vil·la romana evolucionà cap a un mas medieval, anomenat Petras Albas, suposadament pel color predominant d'una pedrera molt propera.

La creació d'un monestir de monges clarisses es deu a l'impuls personal de la reina Elisenda de Montcada, esposa de Jaume II, a qui Bernat de Sarrià vengué el mas i les terres l'any 17 de gener de 1326. Tot just un any més tard, bona part del monestir ja estava edificat i alguns de la seva comunitat ja hi residien.

A partir de 1363, any de mort de la reina, es va procedir, segons s'expressava a la darrera voluntat de la reina, a l'enderrocament de les edificacions que li havien servit com a llar amb posterioritat a la defunció del seu consort. Tot i aquest volum considerable de reforma constructiva, el conjunt monàstic no es pot considerar conclòs, sota la forma actual, fins arribar al segle XVII.

EVOLUCIÓ DEL COS DE LA INFERMERIA DEL MONESTIR¹

En el Monestir de Santa Maria de Pedralbes fundat el 1326, suposadament hi ha hagut sempre un espai destinat a la infermeria. Al segle XV, arran sobretot de la guerra civil catalana contra Joan II, es produí una aturada progressiva de l'ingrés de les rendes habituals del monestir. Aquesta recés econòmic deixarà el monestir en un estat de successiva degradació, tant física com espiritual, que no es recuperarà fins ben entrat el segle XVI i que afectarà també la infermeria com a part de l'edifici.

La regla d'Urbà IV, seguida al monestir de Pedralbes, comportarà una irregularitat en el compliment de la quotidiana normativa. De fet, l'aïllament de les malaltes implicarà que tinguin serveis propis com per exemple un oratori o una cuina.

¹ Text extret de: SANTJUST LATORRE, Cristina (2008). La infermeria del Monestir de Santa Maria de Pedralbes a través de les fonts. Universitat Autònoma de Barcelona.

Intervenció arqueològica

Baixada del Monestir, 1-15 (Districte de Les Corts)
Barcelona, el Barcelonès

La documentació conservada del s. XV no denota cap campanya constructiva significativa sinó més aviat ens porta a pensar en actuacions de manteniment del que suposem que seria aquesta construcció inicial. La primera notícia ens la proporciona Sor Eulàlia Anzizu, monja i principal arxivera de Pedralbes, indicant que el 1406 es cobreix la infermeria.

El 1568 es signà el contracte per la construcció de la nova infermeria entre l'abadessa i el convent de Pedralbes per una banda, i Bertrán Deu, mestre de cases, de l'altre. Però l'anàlisi del document denota clarament que el projecte es formulava com una reordenació del que ja hi havia construït i no pas el plantejament d'un nou edifici de bell nou.

Segurament la construcció d'aquesta nova infermeria es prolongà durant uns anys més fins a entrar a la següent centúria.

Al llarg dels segles XVIII i XIX, s'aniran construint els murs, de tàpia, maó o fusta enguixada que subdivideixen el primer pis del claustre. La cronologia d'aquestes intervencions es pot allargar fins a èpoques recents ja que s'ha trobat restes de ciment Portland en alguns punts.

A finals del segle XVIII, concretament el 1796, es construirà la segona capella de la infermeria, per poca capacitat de la primera. Aquesta nova capella tant pot ser la sala de la planta baixa situada en l'extrem més occidental i coberta amb voltes de creueria com la sala de les claraboies cobertes. L'any següent, el papa Pius VI concedeix indulgència plenària per set anys, a qui visiti la capella de la infermeria, el dia de la Purificació. El mateix pontífex concedeix facultat per dir Mater Nostra a santa Clara quan se l'anomena en l'Ofici Diví. El 1799 serà el mateix papa qui concedeix facultat per celebrar Missa en la capella de la infermeria i portar des d'allà la comunió a les malaltes.

Les següents dades que hem recollit sobre la infermeria pertanyen ja a intervencions dutes a terme durant el segle XX. El 1928, es divideix la cel·la anomenada "La Cena", segons un diari manuscrit no registrat en la catalogació del fons feta per sor Eulàlia d'Anzizu, corresponent segurament a una monja que volia continuar la tasca empresa per la il·lustre historiadora. Més endavant, el 1934, Jeroni Martorell cap del SCCM de la Diputació farà canviar les bigues d'una de les sales i substituir-les per d'altres de ferro. Segons Bassegoda aquesta ala del monestir també va ser restaurada per Camil Pallàs Arisa (1918-1982).

Procures

El nom de *Procures* deriva del fet que aquests espais estaven a càrrec de la *procuradora* del monestir, responsable de la intendència i del proveïment diari d'aliments a la comunitat.

En aquests espais, al costat de l'hort petit, s'hi emmagatzemaven els productes alimentaris produïts a les seves terres o adquirits per la comunitat, i també s'hi guardaven els animals i les eines del camp. També s'hi trobava el celler, que comptava amb una premsa, cups i botes de vi de mesures diverses.

Context arqueològic

Segons la consulta que hem efectuat de la fitxa de l'Inventari de Patrimoni Arqueològic de Catalunya (IPAC) corresponent al Monestir de Pedralbes (núm. de fitxa 16153), en el decurs dels últims anys s'han realitzat diverses intervencions arqueològiques en el monestir i els seus voltants. Cal destacar, entre aquestes, la que l'any 1991 que va posar al descobert algunes estructures d'època romana, molt possiblement pertanyents a una vila, en el marc dels treballs de construcció de la Ronda de Dalt². A banda d'aquesta intervenció, es varen dur a terme d'altres a l'interior del monestir els anys 1998³ i 2003-2004⁴. L'any 2007 es va dur a terme a la plaça de Pedralbes el control arqueològic de la instal·lació d'una canonada d'aigua que, a banda de les restes d'un mur contemporani, no va proporcionar cap evidència arqueològica⁵. Els últims anys s'han realitzat tres intervencions a l'àrea immediata a l'hort de migdia del cenobi, sota la sala capitular (2007-2008-2009)⁶.

3. Motivació i objectius

Aquesta intervenció ha estat motivada per la continuació dels treballs del pla de restauracions i manteniment del Reial Monestir de Santa Maria de Pedralbes, concretament centrada en la restauració parcial de l'espai anomenat "Procures", ubicat a la planta baixa de l'antic edifici de la infermeria.

D'una manera molt resumida, podem dir que el lloc que ens ocupa té un alt interès històric i arqueològic ja que:

1. El Reial Monestir de Santa Maria de Pedralbes va ser construït al segle XIV per ordre del Rei Jaume II i la seva dona Elisenda de Montcada.
2. Des de la seva fundació ha mantingut l'estructura original. S'hi han realitzat modificacions en diferents moments històrics que no han alterat aquesta estructura.
3. El monestir de Pedralbes, situat a la part alta de Barcelona, als peus de Collserola, és centrat per l'església, amb el seu claustre. Exteriorment, és d'una gran austeritat, i l'interior és de nau única, de 12 m d'amplada, i absis poligonal de set panys. El claustre, adossat a migdia de l'església, és de grans dimensions, i consta de tres pisos, els dos primers del segle XIV, amb arcs apuntats sobre esveltes columnes quadri lobulades. El pis alt fou acabat el 1512, amb columnes prismàtiques sobre les quals recolza la teulada, amb un ràfec de gran volada. Entorn del claustre hi ha les diverses dependències monàstiques: a l'ala oposada a l'església hi ha el refetor, a la de muntanya els dormitoris, i a la de mar la infermeria, l'abadia i la sala capitular. Aquesta última, bastida el 1419, forma un espai quadrat, cobert amb volta de creueria, amb solana i teulada a quatre vessants, que sobresurt per damunt de les altres dependències. A

² Número de registre de l'Arxiu de l'Àrea de Coneixement i Recerca 1429

³ Número de registre de l'Arxiu de l'Àrea de Coneixement i Recerca 2937

⁴ "Memòria de la intervenció arqueològica al Monestir de Pedralbes. Zona entre l'Abadia i l'Hort de les Monges, 2004" i "Memòria de la intervenció al Monestir de Pedralbes 2003-2004"

⁵ Gea, M. (inèdit)

⁶ Intervenció arqueològica preventiva de l'1 d'octubre al 31 de desembre de 2007. sota la direcció de tècnica de l'arqueòloga Elisa Segué Peña, de l'empresa Arqueociència, SL. Intervenció arqueològica preventiva del 19 d'abril a l'11 de maig 2008 sota la direcció de tècnica de l'arqueòloga Elisa Segué Peña, de l'empresa Arqueociència, SL. Intervenció arqueològica preventiva del 16 al 30 de novembre 2009 sota la direcció de tècnica de l'arqueòloga Oriol Achón Casas, de l'empresa Arqueociència, SL.

l'ala més propera a l'església hi ha la capella de Sant Miquel, que fou oratori de la segona abadessa, Francesca Saportella, i que té els murs totalment recoberts per frescos de Ferrer Bassa (1346), en la línia de l'escola sienesa i del Giotto. La resta del conjunt, que era emmurallat, comprenia les dependències dels sacerdots i del personal de servei. A un costat de la porta meridional hi ha l'edifici dit el Conventet, antiga residència dels frares franciscans al servei del monestir, que fou reedificat el 1920 per Enric Sagnier com a residència unifamiliar.

4. Les Procures: Aquest espai està situat a la part sud del monestir, concretament: just a sota de la planta de la infermeria i a nivell de l'hort petit; l'espai es correspon amb la gran estructura aixecada per a suportar la nova infermeria començada a bastir a partir del segle XVI.

Aquest espai ha estat històricament la zona on, i com els seu nom indica, es recollien o manipulaven els aliments per a la comunitat per això es troba a nivell dels horts, tant del petit com del gran; és a on es guardaven les eines de treball dels horts, a on hi havia l'espai per a guardar el vi en el celler, o també es guardaven els diferents aliments que s'anaven consumint al llarg del any.

5. Diferents sondejos i petites intervencions han permès identificar diversos nivells arqueològics, des de la baixa edat mitjana fins a l'època contemporània, passant pels segles de l'edat moderna.

6. El Reial Monestir de Santa Maria de Pedralbes és inclòs al Catàleg del Patrimoni Històrico-Artístic de la Ciutat de Barcelona, fitxes 492 i 493; Categoria A, cap. I.

7. Declarat Monument Històrico-Artístic d'Interès Nacional D. 3-6-1931; Gac. 4-6-1931. Delimitació d'entorn fixada (DOGC, 30-09-1994).

8. El Reial Monestir de Santa Maria de Pedralbes, està inclòs al Pla Especial de Protecció del Patrimoni Arquitectònic i Catàleg del Districte 4, núm. d'element 49.

4. Fonaments de dret

La intervenció és de caràcter preventiu, atenent la Llei 9/1993 30 de setembre del Patrimoni Cultural Català (DOGC 1807 de l'11 d'octubre de 1993) i el Decret 78/2002 de 5 de març del Reglament de protecció del patrimoni arqueològic i paleontològic (DOGC 3594 de 13 de març de 2002).

5. Metodologia

Registre estratigràfic

La metodologia utilitzada per aquesta intervenció es basa en el mètode de registre Harris / Carandini, que consisteix en el registre objectiu i en la documentació exhaustiva de restes i estrats, utilitzant per això un model de fitxes específiques.

L'aparició d'estructures arqueològiques registrades en intervencions anteriors ha permès utilitzar les mateixes unitats estratigràfiques originals per evitar la duplicitat d'informació. Així

mateix, les estructures no registrades en anterioritat s'han registrat degudament seguint el mètode habitual.

Topografia i planimetria

Les restes s'han vinculat geogràficament amb les coordenades UTM (ETRS89), per tal de documentar i facilitar la interpretació de la seqüència estratigràfica. La topografia i la planimetria han estat tractats informàticament amb programari CAD.

Documentació fotogràfica

Per tal de deixar una constància visual dels treballs realitzats, així com de les restes aparegudes, s'ha realitzat un registre fotogràfic exhaustiu en format digital d'alta resolució.

6. Treballs realitzats

Estat actual de les dependències abans del seu enderroc.

Des de l'any 1981 quant la comunitat de monges va traslladar-se al convent nou, aquests espais de les procures van deixar d'utilitzar-se i passaren a ser simples espais de magatzem. I d'ençà d'aquella data fins a l'actualitat no es realitzà cap tipus de manteniment.

El cos que presentava més deficiències i deteriorament era un altell on la part superior s'utilitzava com a "sala del pa", i la part inferior com a dependències d'emmagatzematge. Aquest cos estava construït amb estructures de volta de maó recolzades sobre simples envans molt precaris i alhora travades pels pilars antics de la infermeria.

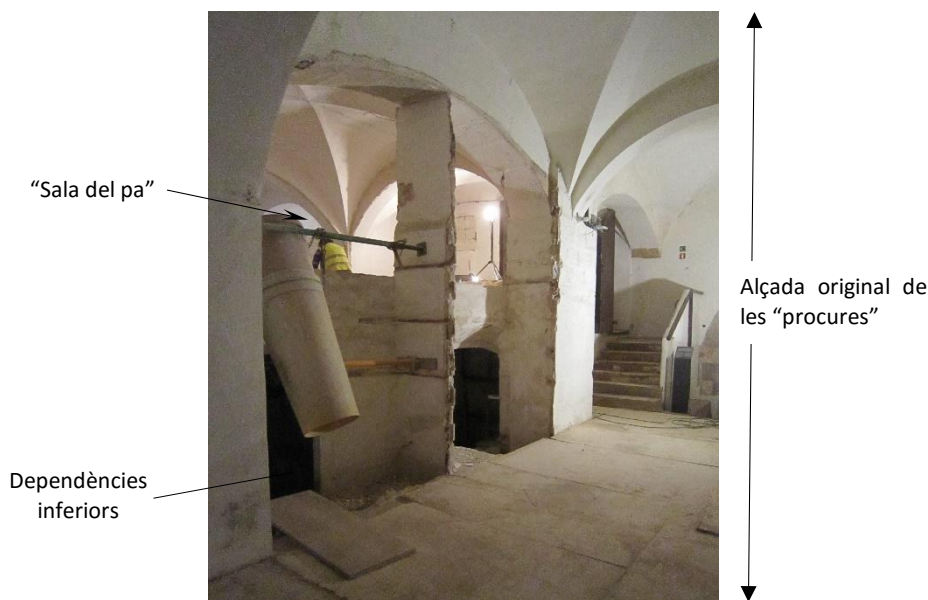


Figura 1: Inici dels treballs d'enderroc on s'observen els dos nivells dins la mateixa crugia.

Aquesta petita edificació dins la crugia de les procures es construï per la necessitat de disposar d'una sala del pa amb accés proper al sector del refetor i la cuina passant pel claustre (nivell superior). Alhora, l'espai restant entre aquesta dependència i el paviment de les procures s'aprofità per obtenir dos espais més de magatzem o fresqueres (nivell de l'hort). Però degut a la insuficient alçada que s'obtenia, es realitzà un rebaix o excavació d'uns 60 cm del subsòl

Intervenció arqueològica

Baixada del Monestir, 1-15 (Districte de Les Corts)

Barcelona, el Barcelonès

únicament en les dimensions d'aquest nou cos. D'aquesta manera, l'espai ampli i diàfan de les procures quedava subdividit, i alhora, el paviment original de les procures sota aquest cos quedava afectat i també l'estratigrafia arqueològica associada.

L'estat de conservació d'aquests espais és deplorable, plens d'humitat, els seus envans de tancament esbombats i esquerdats i amb uns apuntalaments preventius.



Figura 2: Estat de la crugia un cop desmuntats els forjats i els envans.

La intervenció s'ha basat en el desmuntatge controlat dels diferents envans i petites voltes que sustenten la sala del pa i que tanquen visualment l'espai. Posteriorment, s'ha terraplenat l'espai corresponent a les zones excavades per tal de donar continuïtat al nivell pavimentat a banda i banda d'aquests espais.

Tots els materials constructius desmuntats que s'han mantingut en bon estat s'han recuperat per poder ser reaprofitats en altres espais per tal de poder fer els manteniments o altres restauracions amb materials constructius del propi monestir.

Control de l'enderroc i desmuntatge.

El desmuntatge s'ha iniciat per la "sala del pa", ubicada a l'altell. Aquesta planta està composta per dos espais: un petit rebedor d'uns 11,5 m² i 2,05 metres d'alçada màxima; i a continuació una sala en forma "L" de 31 m² i 2,76 metres d'alçada amb una finestra que dona a l'hort del monestir.

Primer de tot s'ha desmuntat l'envà lateral est de l'altell (veure foto 17), quedant al descobert l'arc de pedra que es trobava cegat fins ara. A continuació s'ha retirat el paviment de maons rectangulars que s'estenia per tota la sala del pa i el rebedor (veure foto 20). L'extracció

Intervenció arqueològica

Baixada del Monestir, 1-15 (Districte de Les Corts)
Barcelona, el Barcelonès

d'aquest paviment ha permès comprovar que entre les voltes de maó que sustenten el forjat i el propi paviment de l'altell hi havia un reblert que omplia i anivellava tota la superfície. Aquest reblert estava format per runa majoritàriament i sorra.

Seguidament s'ha desmuntat l'envà lateral oest de l'altell (veure foto 21) i a continuació el forjat del rebedor sota del qual hi havia el passadís que comunicava els dos sectors de les procures (veure foto 22).

A continuació, i un cop documentat fotogràficament el forjat de la sala del pa com a estructura constructiva més significativa, s'ha procedit al seu enderroc peça a peça (veure foto 23 i 24), fins a despullar i sanejar tota la crugia.

Anàlisi dels paraments

Un cop s'ha desmuntat tota l'estructura i s'ha retirats tots els elements constructius pertinents, s'ha procedit a analitzar tots els paraments de l'àmbit d'actuació. Aquest anàlisi ha consistit en la documentació fotogràfica i en la comparació de les estructures que han quedat al descobert, i comparar-les amb els estudis arquitectònics realitzats fins al moment.

Pel què fa a l'espai que estava rebaixat, no s'ha pogut extreure gaire informació rellevant, ja que tant els enlluïts, arrebossats com paviments existents no s'han tocat, i l'espai s'ha reblert ràpidament amb sorra per tal de no deixar al descobert les fonamentacions dels pilars existents.

7. Resultats de la intervenció



Figura 3: Planta baixa de la Infermeria. Proposta de cronologies relatives... Autor: Veclus SL. El recuadre negre indica la localització de la intervenció dins la planta general de la planta baixa de la Infermeria.

Totes les estructures de maó desmuntades corresponen a un projecte constructiu datat entorn el segle XIX, segons la cronologia que estableix el darrer estudi històric⁷ realitzat en el Monestir. Aquesta edificació es construeix, tant els envans com les voltes, utilitzant maó massís de 30 x 15 x 3,5 cm. Pels paviments en canvi, s'utilitzen rajoles rectangulars més primes, de 30,5 x 15,5 x 2,5 cm. Aquestes peces ceràmiques es troben lligades entre sí amb un morter de calç de color blanc grisós amb bastant component de sorra.

Altell o "sala del pa":

Aquest espai compte amb dos nivells, tal i com s'ha esmentat anteriorment, un petit rebedor i la cambra del pa pròpiament. Ambdós nivells es troben pavimentats o enrajolats a la mescla.

Sota de l'enrajolat apareix una preparació de morter de calç blanc amb una potència irregular d'uns 5-8 cm.

Per dessota d'aquest, es documenta un nivell de runa sense compactar, format per trossos de maó, morter disgregat i sorra. Aquest nivell de runa omple tots els desnivells i irregularitats que originen les dues voltes de maó que sustenten el forjat (foto 25 i 26).

Aquestes voltes estan construïdes amb doble filada de maó disposada a trencajunt (foto 27), i amb un gruix de 3-4 cm de guix entre una i l'altre (foto 28).

L'espai perpendicular i que ocupa la crugia més meridional corresponent al segle XVIII, també es troba edificada amb el mateix tipus de materials i tècniques constructives abans descrita. Per tant, tot i la discontinuïtat constructiva, forma part del mateix projecte constructiu (foto 29).

⁷ CABALLÉ, F; GONZÁLEZ, R; MORÁN, H; CASTELLS, E (2011). Projecte de valoració patrimonial i estudi històric-arquitectònic i estructural Plànol 6 i 7

Fresqueres sota l'altell

Els dos espais que es trobaven sota l'altell formaven dos magatzems o fresqueres separades per un envà de dues filades de maons disposats de cantell que al mateix temps subjectava l'eix central de les dues voltes de maó abans esmentades (foto 30).

Aquests espais servien per emmagatzematge dels excedents agrícoles. Comptaven amb nombrosos bancs d'obra adossats als laterals, i diverses estanteries (fotos 31, 32 i 33). La poca llum que hi penetrava era propícia pel manteniment dels productes aquí dipositats. Cal esmentar que els bancs d'obra continuen al seu lloc, no es van retirar com tampoc els paviments de rajols.

Anàlisi dels diversos paraments documentats durant el control arqueològic.

La intervenció ha permès identificar diverses reformes constructives en els seus paraments que corresponen amb les fases constructives establertes per l'estudi de paraments⁸ realitzat per l'empresa Veclus SL.

A continuació passem a descriure'ls:

- Base de pilar que forma part del sistema del voltes d'aresta i pilars corresponent a la reforma del segle XVII.

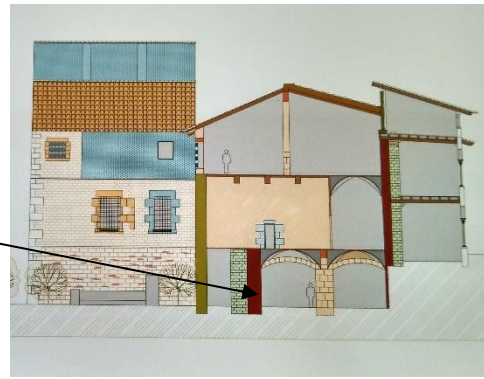
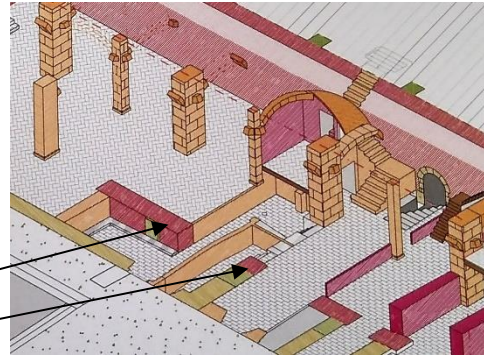


⁸ CABALLÉ, F; GONZÁLEZ, R; MORÁN, H; CASTELLS, E (2011). Projecte de valoració patrimonial i estudi històric-arquitectònic i estructural

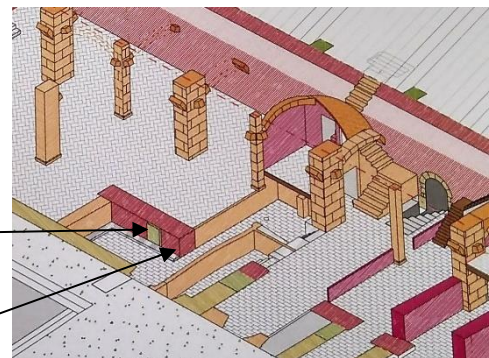
Intervenció arqueològica

Baixada del Monestir, 1-15 (Districte de Les Corts)
Barcelona, el Barcelonès

- Sistema d'arcs corresponents a la fase més inicial del segle XIV (1326-1406).



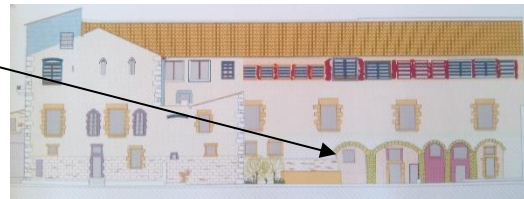
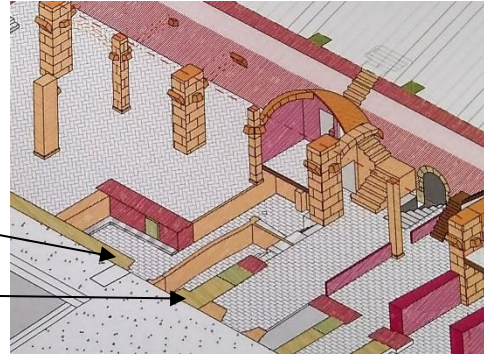
- Restes del contrafort corresponent a la fase 2 del segle XIV que estableixen l'edifici de la fase 1 inicial del segle XIV (1326-1406).



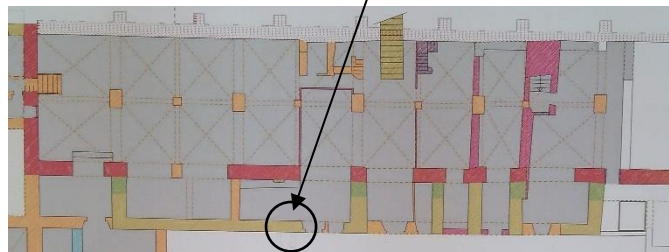
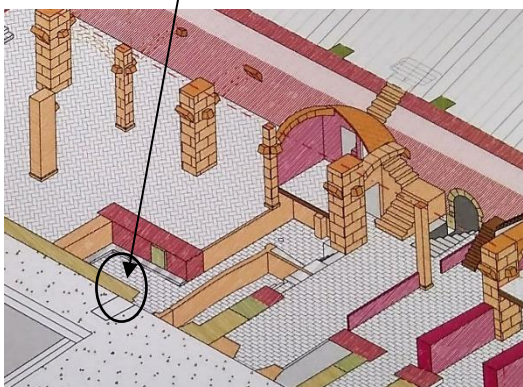
Intervenció arqueològica

Baixada del Monestir, 1-15 (Districte de Les Corts)
Barcelona, el Barcelonès

- Arc de mig punt de la façana meridional construït al segle XVI.



- Localització d'una cantonada d'un mur o pilar integrat en la façana del segle XVI.



Intervenció arqueològica

Baixada del Monestir, 1-15 (Districte de Les Corts)
Barcelona, el Barcelonès

Armaris sota l'escala d'accés a les Procures

L'espai que ocupa actualment l'escala d'accés des de procures fins a la planta baixa del claustre, també s'aprofità, concretament la part inferior de la mateixa. En aquest espai s'hi projectaren dos habitacles de reduïdes dimensions amb la funció de rebost. En els darrers anys fins l'actualitat però, s'utilitzaren per magatzem de mobiliari en desús (veure Foto 34).

8. Conclusions

La intervenció arqueològica realitzada a la planta baixa de les procures de l'edifici de la infermeria dins el Monestir de Santa Maria de Pedralbes, no ha permès documentar restes arqueològiques ni en el subsòl ni materials arqueològics en els reblliments de les voltes de maó que s'han enderrocats.

El projecte d'enderroc s'ha centrat únicament a desmuntar ordenadament totes les estructures de maó originals del segle XIX que es trobaven en un estat molt precari i amb un perill notori de col·lapsar.

La retirada dels diversos elements constructius com són envans i forjats de maó i paviments de rajola ha deixat al descobert estructures de l'edifici més antigues. Tots els elements apareguts en els paraments s'han documentat degudament i contrastats vers el darrer estudi-històric de paraments amb què compta el Monestir.

El rebaix del nivell de circulació que s'havia realitzat durant el segle XIX precisament per l'execució del projecte que ara s'ha enderrocats, va destruir parcialment les restes arqueològiques que existien en el subsòl en aquell moment. Aquest rebaix s'ha reblert degudament i refet el nivell de circulació original sense afectar ni retirar cap element existent, fet que no ha permès documentar l'estratigrafia conservada en els talls ni en el subsòl.

9. Bibliografia

AUTORS DIVERSOS(1982), Gran Geografia Comarcal de Catalunya. Volum 8, el Barcelonès i el Baix Llobregat. Barcelona.

CABALLÉ, F; GONZÁLEZ, R; MORÁN, H; CASTELLS, E (2011). Projecte de valoració patrimonial i estudi històric-arquitectònic i estructural de l'ala meridional del Reial Monestir de Santa Maria de Pedralbes. Veclus S.L (Inèdit)

GEA, M. (inèdit), Memòria de la intervenció arqueològica a la plaça de Pedralbes, Barcelona (el Barcelonès) de l'1 al 8 d'octubre de 2007. Mataró.

GEA, M. (inèdit), Memòria de la intervenció arqueològica a l'Avinguda de la Mare de Déu de Lorda, 1-3, 2-16, Barcelona (el Barcelonès) del 6 al 15 d'octubre de 2009. Mataró.

GRANADOS, O., PUIG, F., BELTRAN, J. (Inèdit), Memòria de les intervencions arqueològiques al Monestir de Pedralbes de Barcelona. Anys 1973-1989-1991. Vol 1-2. Barcelona.

CABALLÉ, F; GONZÁLEZ, R (2011). Valoració patrimonial i estudi històric-arquitectònic i estructural de la infermeria del Reial Monestir de Santa maria de Pedralbes. Empresa VECLUS S.L. Barcelona. Treball inèdit.

CASTELLANO, ANNA (2003). Les "reformes" del Monestir de Pedralbes al llarg dels segles XVI i XVII. Revista Pedralbes, 23. Pàg. 725.

SANTJUST LATORRE, Cristina (2008). L'obra del Reial Monestir de Santa Maria de Pedralbes. Des de la seva fundació fins el segle XVI. Un monestir reial per a l'orde de les clarisses de Catalunya. Tesi doctoral, 2008.

SANTJUST LATORRE, Cristina (2009). La infermeria del Monestir de Santa Maria de Pedralbes a través de les fonts. Universitat Autònoma de Barcelona.

Intervenció arqueològica
Baixada del Monestir, 1-15 (Districte de Les Corts)
Barcelona, el Barcelonès

Annex 1. Documentació administrativa



Expedient R/N 470 K121 NB 2016-1-19487: d'autorització d'una intervenció arqueològica preventiva a: Reial Monestir de Santa Maria de Pedralbes-Procures, Barcelona (Barcelonès), segons el procediment establert en l'article 14 i següents. del Decret 78/2002, de 5 de març, del reglament de protecció del patrimoni arqueològic i paleontològic.

Antecedents

1. La Comissió territorial del Patrimoni Cultural de la Ciutat de Barcelona, a la sessió del mes de maig de 2016, va aprovar el projecte de rehabilitació de Les Procures, amb la condició de dur a terme una documentació exhaustiva dels volums, els materials i les tipologies constructives dels elements a enderrocar i la recomanació de mantenir la lectura dels espais que es preveuen desmuntar, per tal de posar en valor el relat històric i la evolució del conjunt del monestir. Així mateix es va recordar que tots els treballs de documentació, control i excavació arqueològica, inclòs el control de les cales parietals, s'han d'efectuar d'acord a allò que estableix el decret 78/2002, de 5 de març, del Reglament de protecció del patrimoni arqueològic i paleontològic

Fets

1. En data 20 d'octubre de 2016 (registre d'entrada 7420/390) els senyors J.M. Julià i Capdevila, del departament de Projectes Urbans i Carles Vicente Guitart, director de Memòria i Història de l'ICUB de l'Ajuntament de Barcelona sol·liciten un permís d'intervenció arqueològica preventiva de control i documentació al Reial Monestir de Santa Maria de Pedralbes-Procures sota la direcció de l'arqueòleg Josep Cruells i Castellet del 24 al 27 d'octubre de 2016.
2. En data 21 d'octubre de 2016 la tècnica arqueòloga dels Serveis Territorials de Cultura a Barcelona va emetre informe favorable sobre l'esmentada sol·licitud. No obstant, atès que les dates d'execució sol·licitades no s'ajusten al que preveu l'art. 15.3 del Decret 78/2002 sobre els terminis de resolució de la sol·licitud es proposa un canvi de dates de la intervenció
3. En data 21 d'octubre de 2016, el Servei d'Arqueologia i Paleontologia va proposar autoritzar la intervenció.

Motivació

Projecte de restauració de Les Procures.

Fonaments de dret

1. Article 47 i següents de la Llei 9/1993, de 30 de setembre, del patrimoni cultural català (DOGC núm. 1807, d'11.10.1993).
2. Article 14 i següents del Decret 78/2002, de 5 de març, del Reglament de protecció del patrimoni arqueològic i paleontològic (DOGC núm. 3594, de 13.3.2002).
3. Decret 304/2011, de 29 de març, de reestructuració del Departament de Cultura (DOGC núm. 5849, de 31.3.2011); i Resolució CMC/254/2010, de 8 de gener, de delegació de competències de la persona titular de la Direcció General del Patrimoni Cultural en les persones directores dels Serveis Territorials del Departament de Cultura i Mitjans de Comunicació (DOGC núm. 5566, de 12.2.2010).

Data 9 NOV. 2016

Faig constar que aquesta còpia
reprodueix fidelment l'original.



Resolució

Per tot això, **resolc:**

1. **Autoritzar** la realització d'una intervenció arqueològica preventiva d'acord amb les dades i condicions següents:

Lloc de la intervenció: Reial Monestir de Santa Maria de Pedralbes-Procures de Barcelona (Barcelonès).

Persona o institució autoritzada:: Ajuntament de Barcelona-Ecologia Urbana

Direcció de la intervenció arqueològica: Josep Cruells i Castellet

Activitat autoritzada: control, excavació i documentació.

Termini de realització de la intervenció: del 25 al 28 d'octubre de 2016

Lloc de dipòsit provisional de les restes: Museu d'Història de Barcelona

La intervenció arqueològica autoritzada haurà de ser realitzada en els termes descrits en la documentació presentada per a la tramitació de l'expedient i d'acord amb les disposicions de la Llei 9/1993, del patrimoni cultural català, i del Decret 78/2002, del reglament de protecció del patrimoni arqueològic i paleontològic.

El termini de dos anys previst per a la presentació de la memòria, s'entendrà que comença a comptar a partir del dia en què ha finalitzat la intervenció.

2. **Notificar** aquesta resolució, que no exhaureix la via administrativa, a la persona o entitat interessada i comunicar-li que contra aquesta pot interposar-hi recurs d'alçada davant el conseller de Cultura, en el termini d'un mes a comptar de l'endemà de la recepció d'aquesta notificació.

Notificar, així mateix, aquesta resolució a l'ajuntament del municipi afectat, i comunicar-li que contra aquesta pot interposar-hi recurs contenciós administratiu davant el Tribunal Superior de Justícia de Catalunya, en el termini de dos mesos a comptar de l'endemà de la recepció d'aquesta notificació. Potestativament, dins el mateix termini, podrà efectuar el requeriment previ previst a l'article 44 de la Llei 29/1998, de 13 de juliol, de la jurisdicció contenciosa administrativa.

P.d. Resolució CMC/254/2010, DOGC 12.2.2010

La directora

M. Àngels Torras Ripoll

Barcelona 21 d'octubre de 2016



Data 9 NOV. 2016

Faig constar que aquesta còpia
reproduïx fidelment l'original.

Annex 2. Documentació fotogràfica

Intervenció arqueològica

Baixada del Monestir, 1-15 (Districte de Les Corts)
Barcelona, el Barcelonès



FOTO 1. Vista general de la part oest de les procures. Al fons el cegat dels arcs correspon a l'altell a enderrocar.



FOTO 2. Vista general de la part central de les procures. El cegat dels arcs que s'observa correspon a l'altell a enderrocar.



FOTO 3. Vista de l'escala d'accés al claustre del monestir. Al centre, el passadís que travessa per sota l'altell i que dona accés a la part oest de les procures.

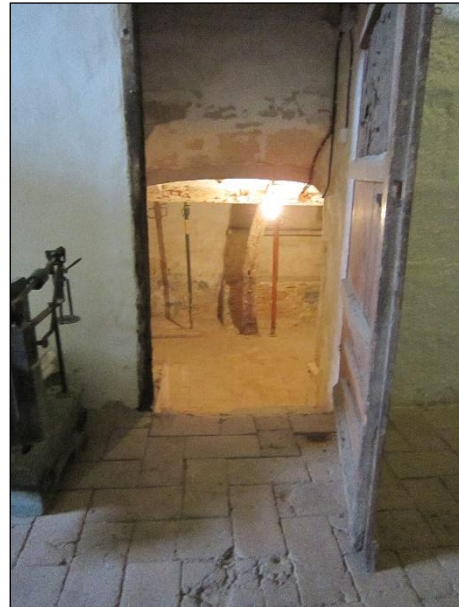


FOTO 4. Accés a un dels soterranis o fresqueres sota l'altell enderrocat.

Intervenció arqueològica

Baixada del Monestir, 1-15 (Districte de Les Corts)
Barcelona, el Barcelonès



FOTO 5. Vista de l'interior d'un dels soterranis o fresques, ubicat al costa oest de sota l'altell.



FOTO 6. Vista de l'interior de la fresquera oest.



FOTO 7. Vista de l'interior de la fresquera oest.



FOTO 8. Vista de l'interior de la fresquera oest..

Intervenció arqueològica

Baixada del Monestir, 1-15 (Districte de Les Corts)
Barcelona, el Barcelonès



FOTO 9. Accés a la fresquera de la banda est sota l'altell enderrocat.



FOTO 10. Vista de l'interior de la fresquera est.



FOTO 11. Vista de l'accés a l'altell des de les escales provinents del claustre.



FOTO 12. Vista de l'interior de l'altell o "sala del pa".

Intervenció arqueològica

Baixada del Monestir, 1-15 (Districte de Les Corts)
Barcelona, el Barcelonès



FOTO 13. Interior de l'altell, crugia perpendicular més meridional.



FOTO 14. Interior de l'altell, al fons la finestra que donava directament a l'hort de les monges.



FOTO 15. Detall de les prestateries d'obra enrajolades que tenia la "sala del pa".



FOTO 16. Detall de les prestateries d'obra enrajolades que tenia la "sala del pa".

Intervenció arqueològica

Baixada del Monestir, 1-15 (Districte de Les Corts)
Barcelona, el Barcelonès



FOTO 17. Vista general de l'altell durant el procés d'enderroc dins les procures de l'edifici de la infermeria.



FOTO 18. Vista general de l'espai que s'ha alliberat després del desmuntatge de les estructures.



FOTO 19. Vista del procés de desmuntatge de les estructures de l'altell.



FOTO 20. Vista de l'interior de l'altell durant la retirada del paviment de rajoles.

Intervenció arqueològica

Baixada del Monestir, 1-15 (Districte de Les Corts)
Barcelona, el Barcelonès



FOTO 21. Treball d'enderroc manual de l'envà lateral oest de l'altell.



FOTO 22. Forjat del rebedor de l'altell un cop eliminat, deixant a la vista el passadís que comunica els espais de les procures.



FOTO 23. Procés d'enderroc del forjat de l'altell anomenada "Sala del pa".



FOTO 24. Procés d'enderroc del forjat de l'altell.

Intervenció arqueològica

Baixada del Monestir, 1-15 (Districte de Les Corts)
Barcelona, el Barcelonès



FOTO 25. Vista en secció de l'interior del forjat de l'altell, amb les voltes de maó a la part inferior i el paviment a la mescla a la part superior.



FOTO 26. Vista del procés de retirada de runa que omple l'espai de les voltes.



FOTO 27. Vista de les voltes de maó que sustenten l'altell un cop retirat el paviment a la mescla i la runa que farceix el seu interior.



FOTO 28. Vista en secció de les voltes de maó de l'altell formades per una doble filada de maó.

Intervenció arqueològica

Baixada del Monestir, 1-15 (Districte de Les Corts)
Barcelona, el Barcelonès



FOTO 29. Vista del buidat del rebliment de la volta ubicada a la crugia més meridional.



FOTO 30. Vista en secció on s'aprecia l'espai inferior corresponent a les fresques.



FOTO 31. Vista vers el sud de l'espai que ocupaven les dues fresques un cop retirat tot l'altell.



FOTO 32. Vista vers el nord de l'espai que ocupaven les dues fresques un cop retirat tot l'altell. Al fons, els àmbits també de magatzem aprofitats sota l'escala d'accés al claustre.

Intervenció arqueològica

Baixada del Monestir, 1-15 (Districte de Les Corts)
Barcelona, el Barcelonès



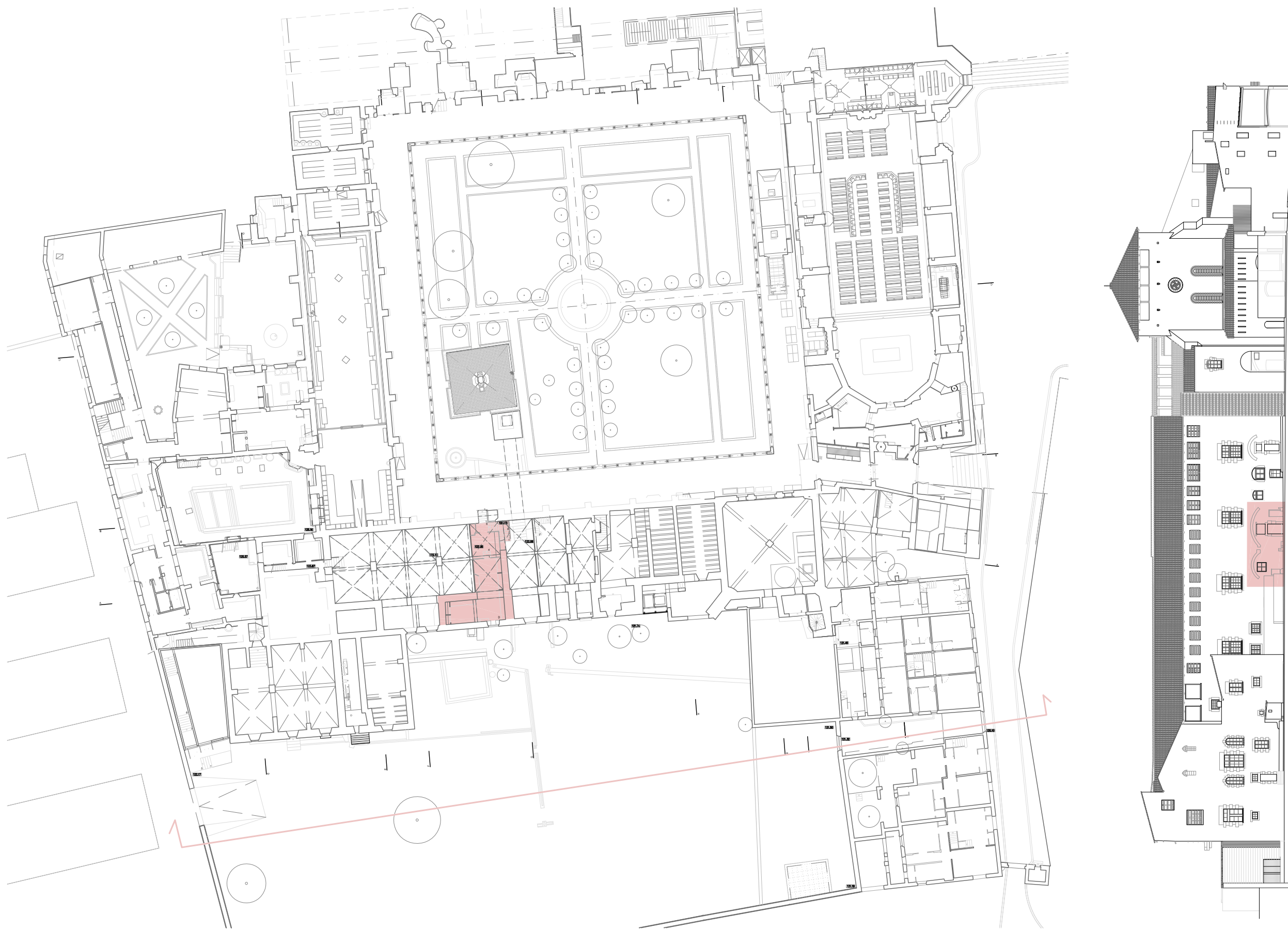
FOTO 33. Vista del buidat del rebliment de la volta ubicada a la crugia més meridional.



FOTO 34. Vista vers el nord de l'espai que ocupaven les dues fresqueres un cop retirat tot l'altell. Al fons, els àmbits també de magatzem aprofitats sota l'escala d'accés al claustre..

Intervenció arqueològica
Baixada del Monestir, 1-15 (Districte de Les Corts)
Barcelona, el Barcelonès

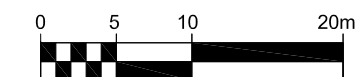
Annex 3. Documentació planimètrica



Les procures es situen a la façana sud del monestir, a la planta inferior que dona accés als horts. Es troben sota l'antic cos d'infermeria, amb dos accessos pel claustre principal en una cota superior. Dins d'aquestes hi ha les escales que descendeixen cap a la cisterna i l'accés a la sala d'exposició dels pessebres. Aquest projecte en concret es centra en els espais de la cel·la del pà, un altell construït posteriorment dins l'estructura preexistent; i les fresqueres, que són els espais que queden sota aquest altell.

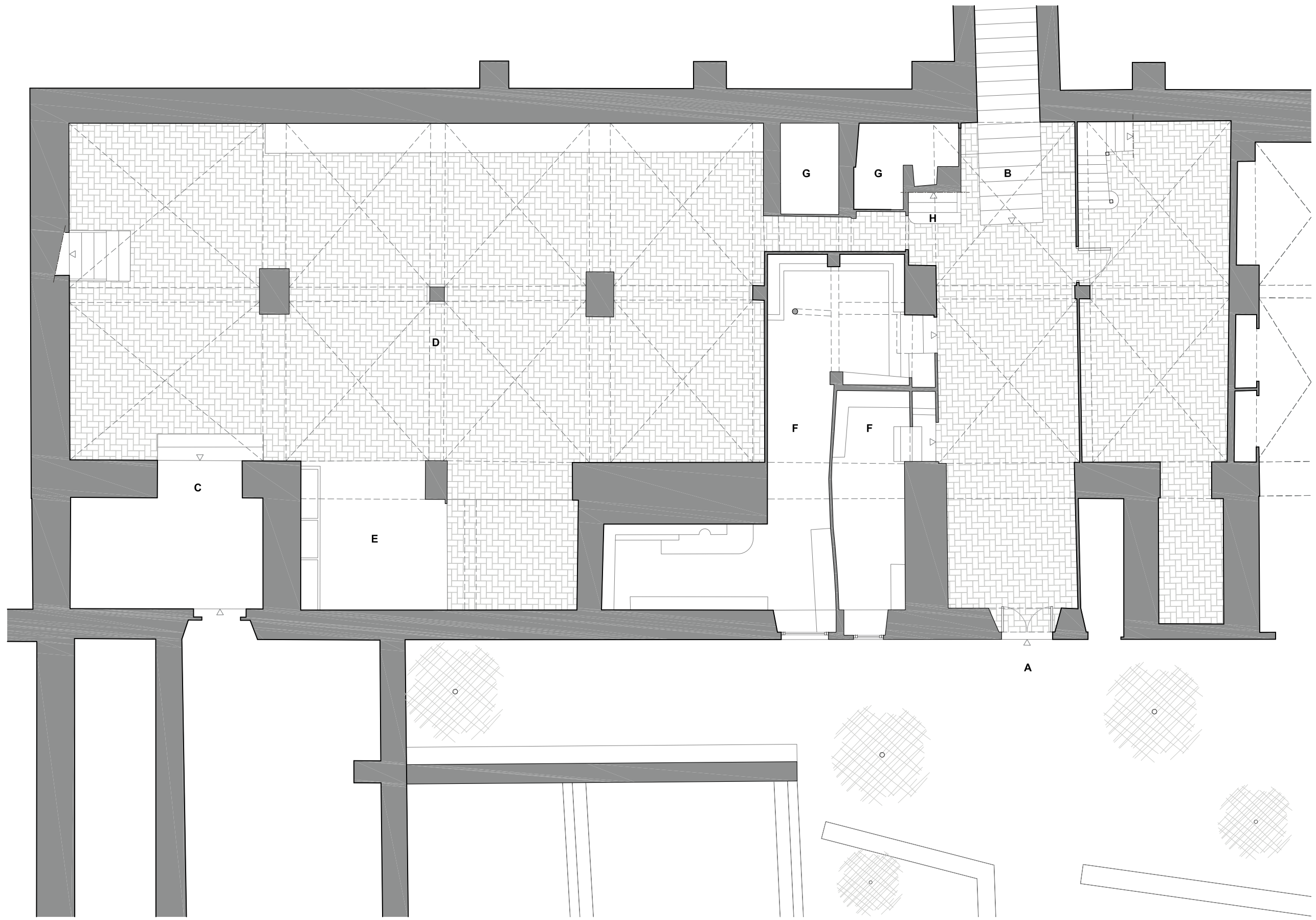


ESCALA 1:500

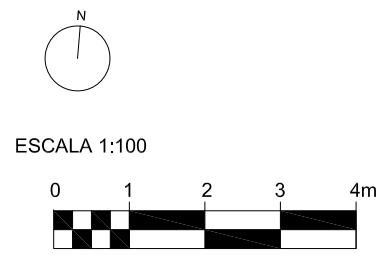


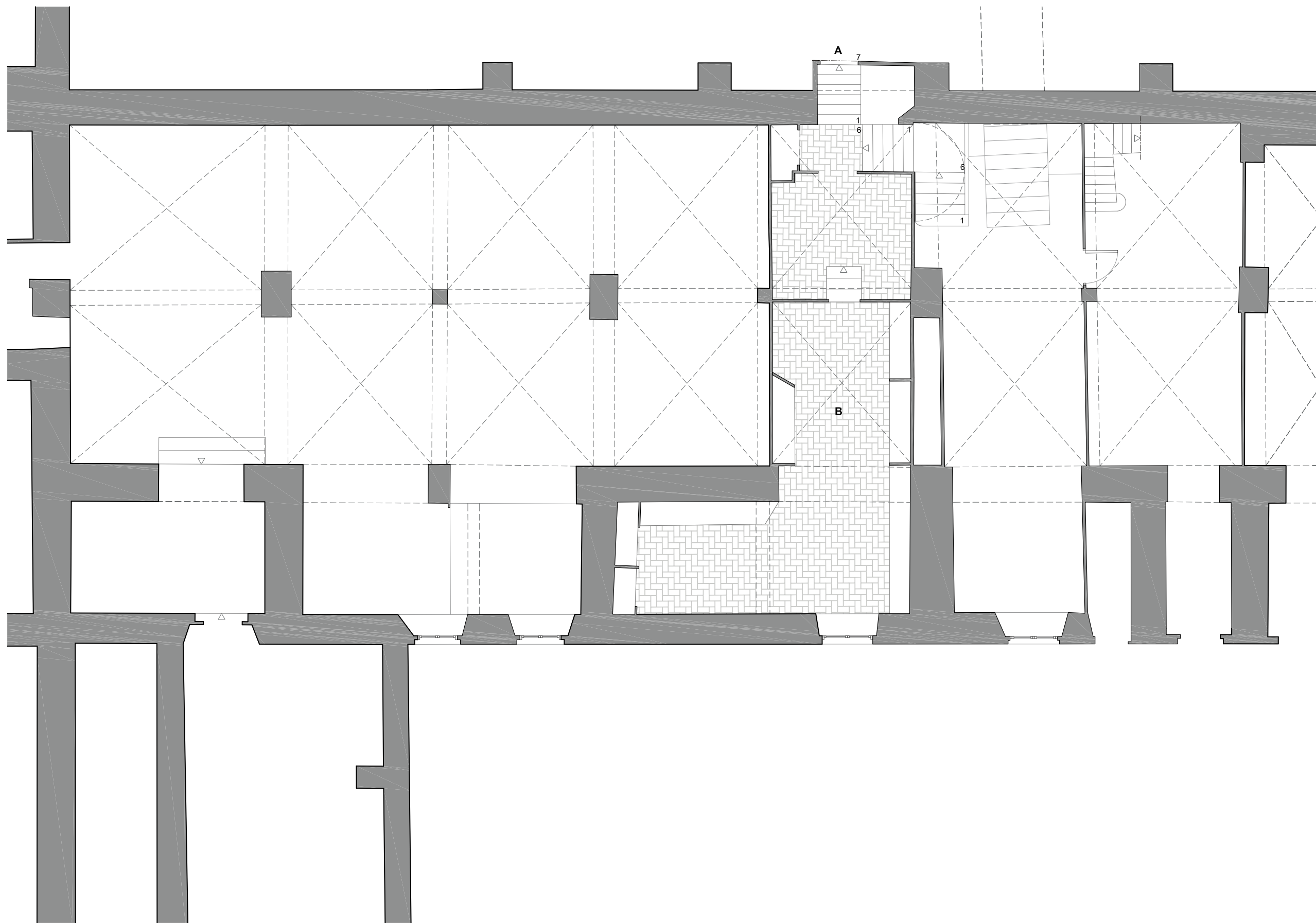
		ECOLOGIA URBANA: DEPARTAMENT DE PROJECTES URBANS DEPARTAMENT DE PATRIMONI ARQUITECTÒNIC, HISTÒRIC I ARTÍSTIC	E_ 1:500	PROPOSTA DE RESTAURACIÓ DE LA CEL·LA DEL PÀ: ESTAT ACTUAL	Arquitecte Arquitecta tècnica Enginyer Estudiant d'arquitectura	Josep Maria Julià Àlicia Calmell Antoni Oliva Emilio Garrido	L1
--	--	---	----------	--	--	---	----

ESTAT ACTUAL: PLANTA



- A_Accés als horts
- B_Descens a cisterna
- C_Accés a sala dels pessebres
- D_Espai de les cebes
- E_Espai de la vaca
- F_Fresqueres
- G_Armaris tapiats sota l'escala
- H_Escala cap a cel·la del pà

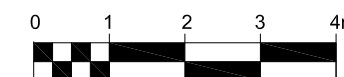




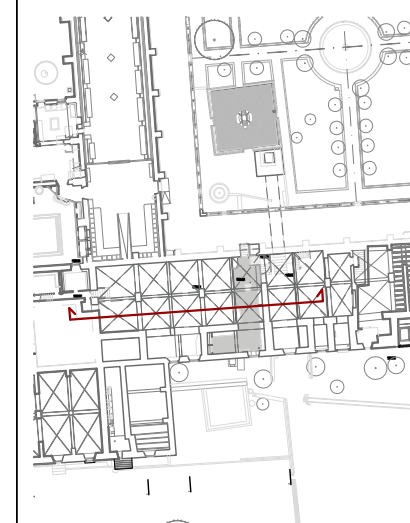
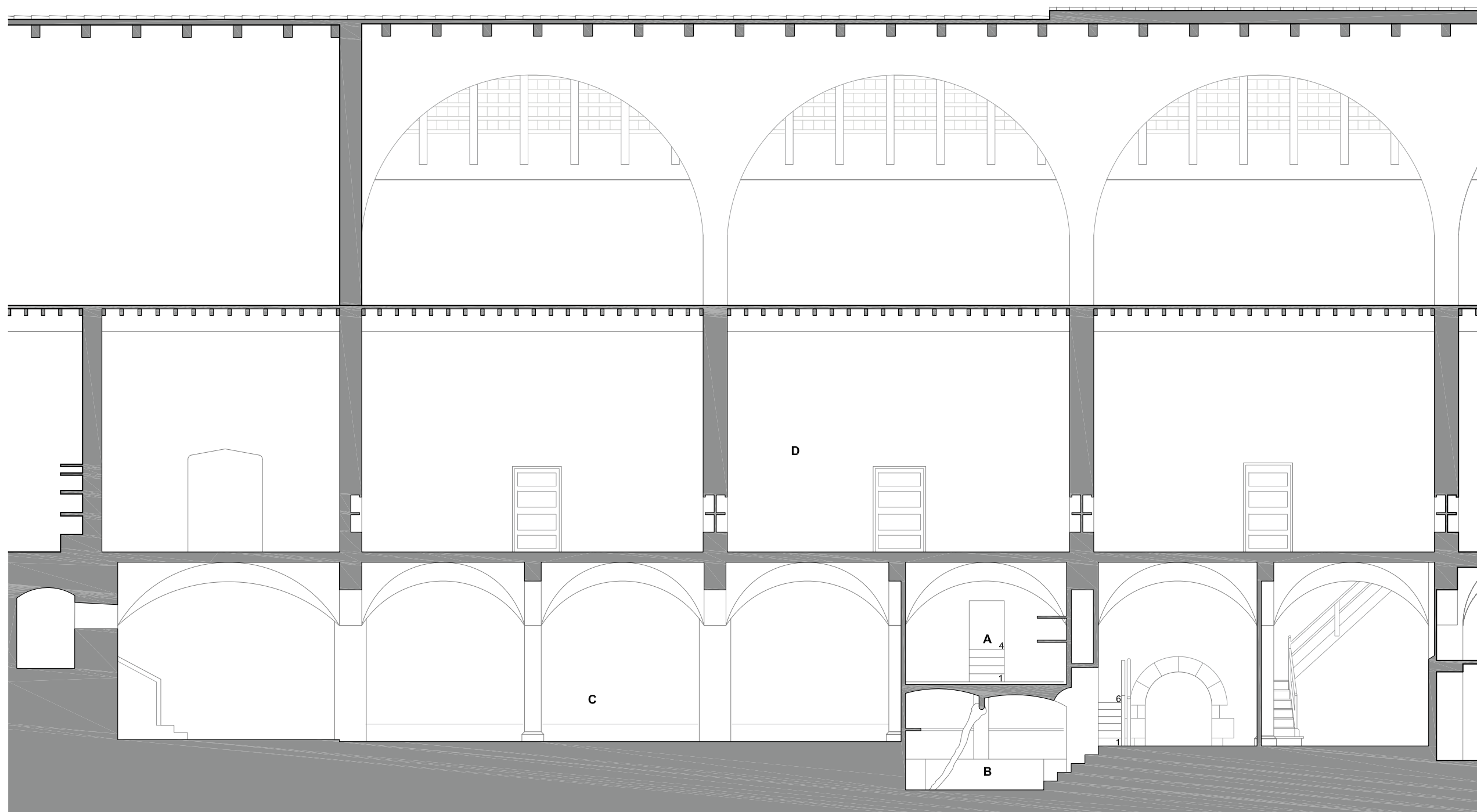
A_Accés al claustre
 B_Cel·la del pà



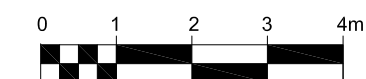
ESCALA 1:100

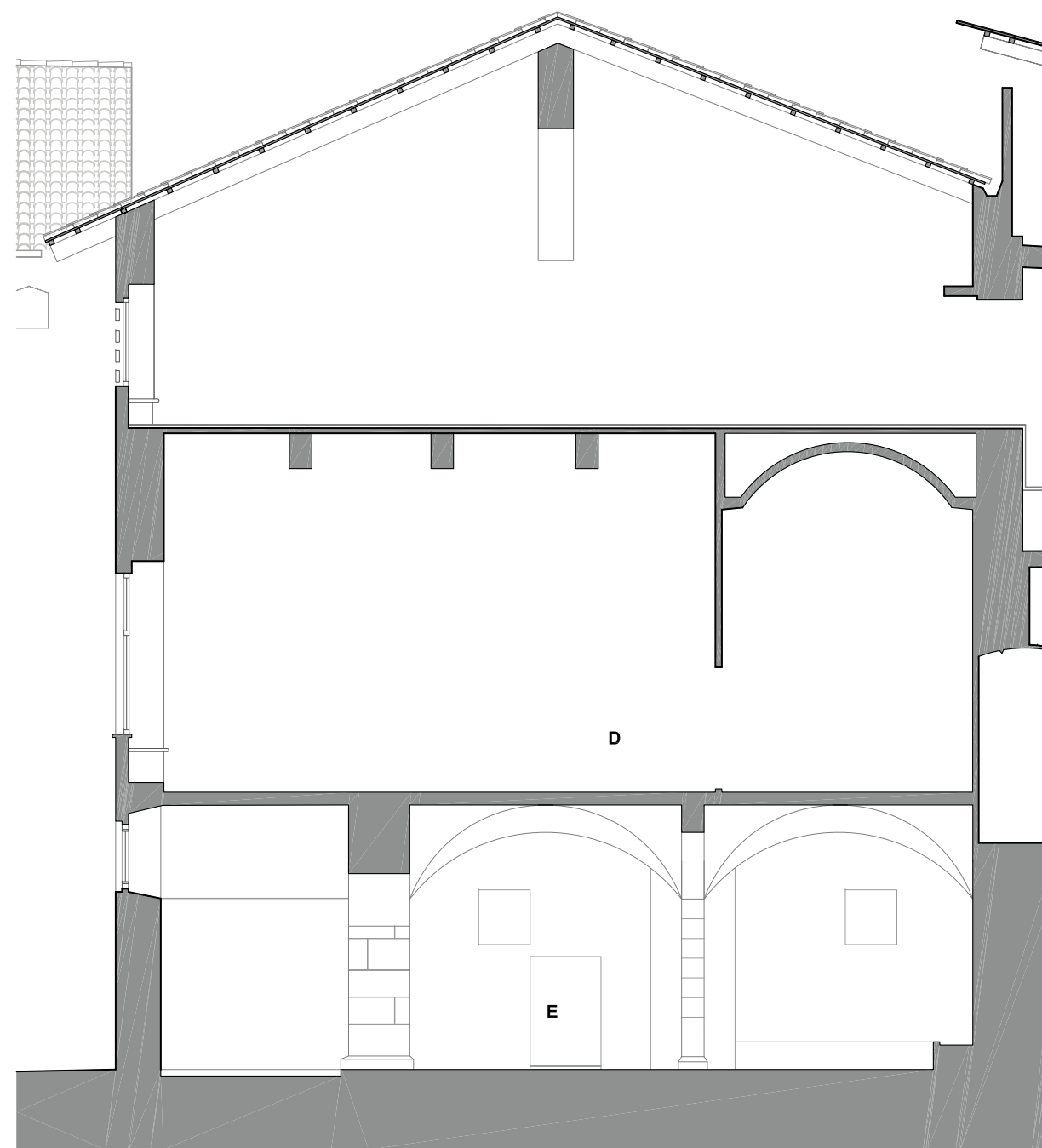
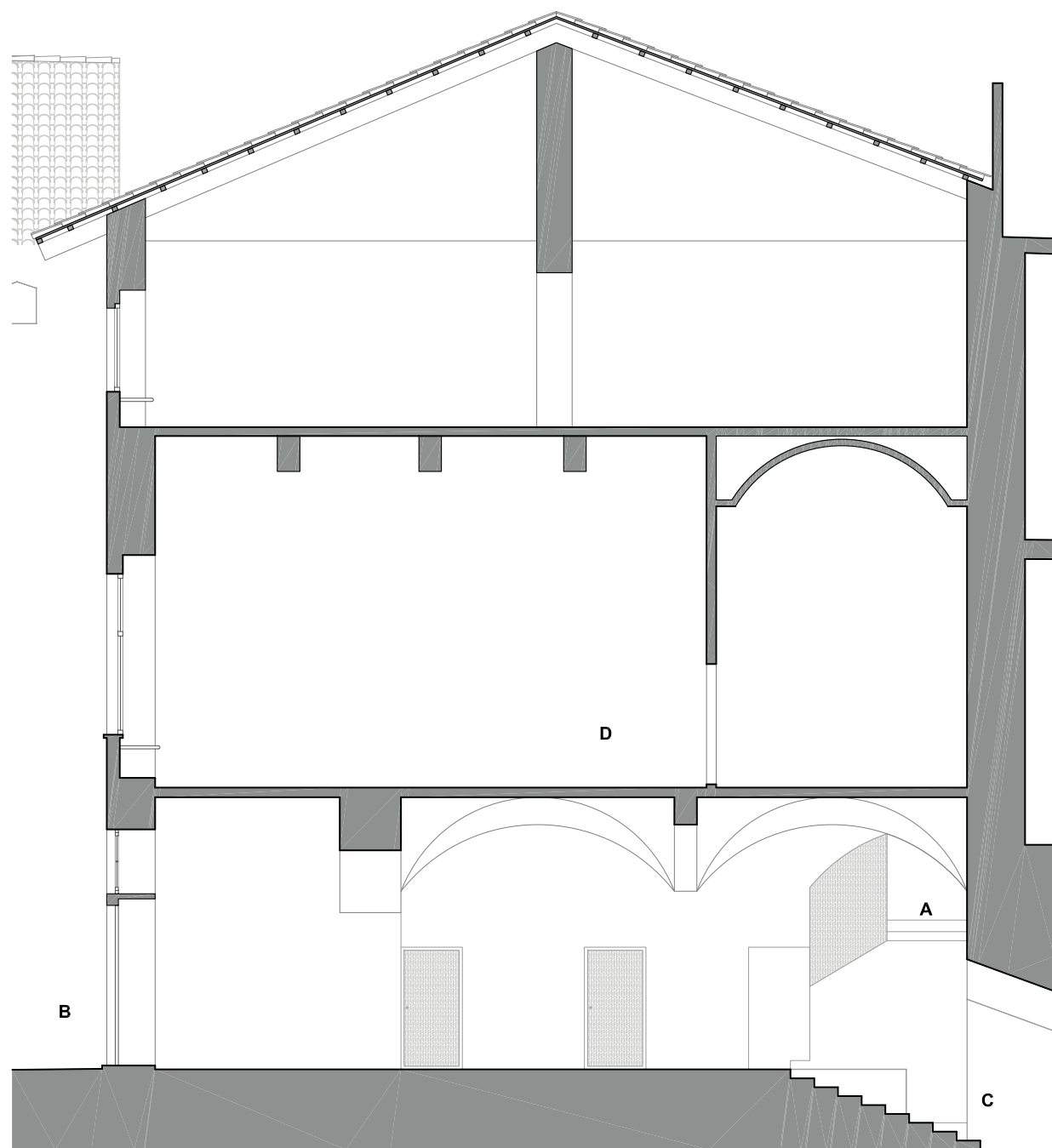


- A_Cel·la del pa
- B_Espai sota cel·la del pa
- C_Espai del les cebes
- D_Cos d'infermeria

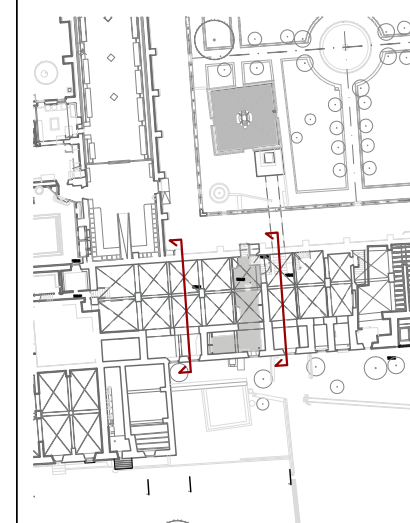


ESCALA 1:100

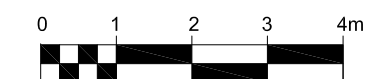




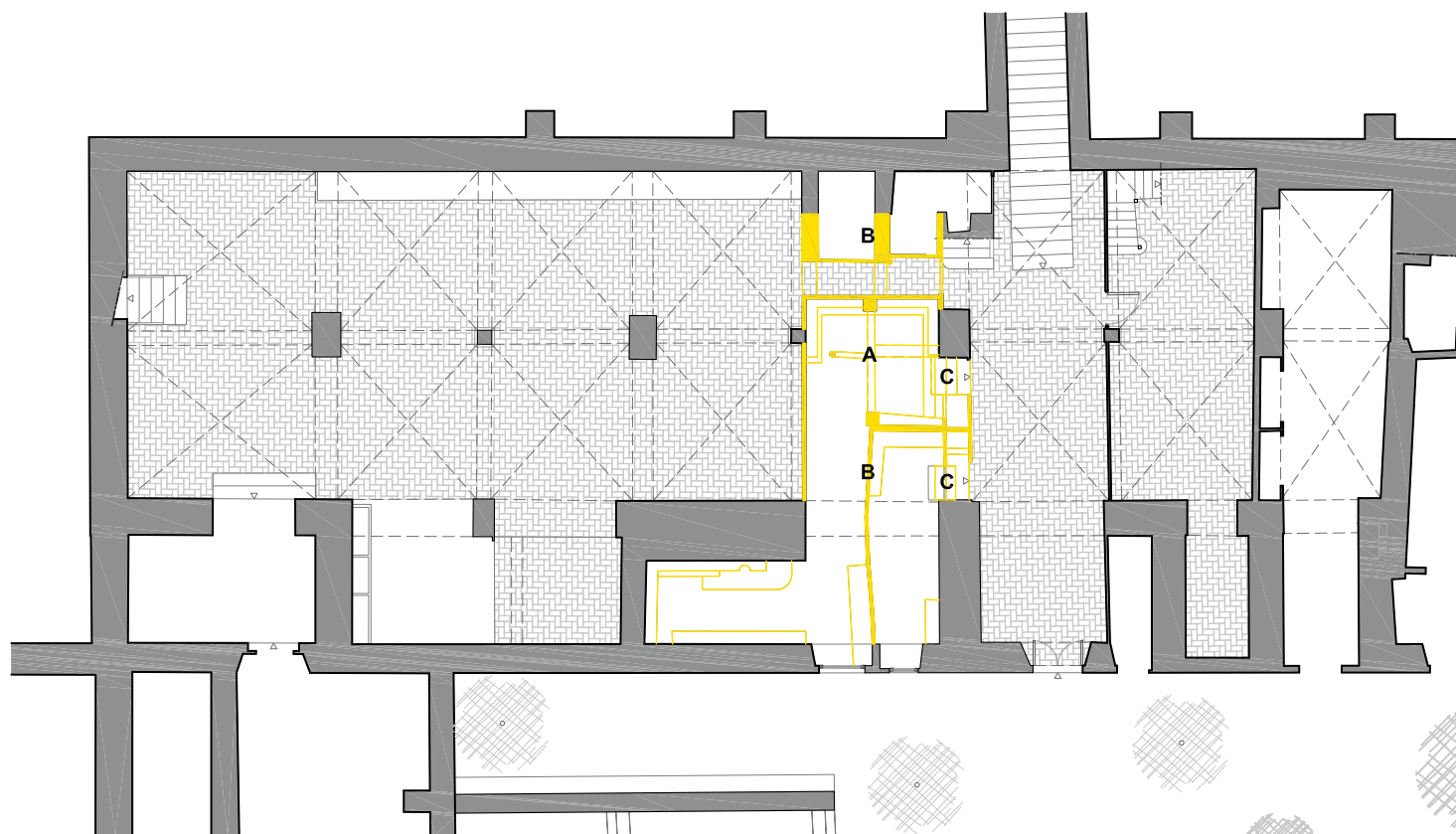
- A_Accés al claustre
- B_Accés a l'hort
- C_Descens a la cisterna
- D_Cos d'infermeria
- E_Espai de les cebes



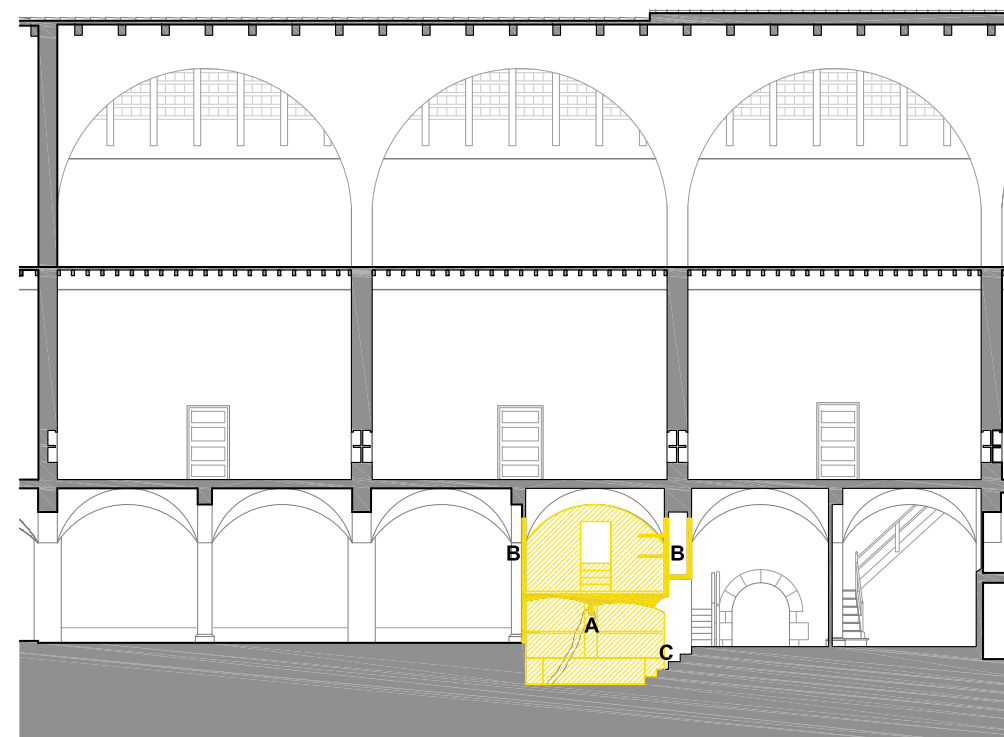
ESCALA 1:100



		<p>ECOLOGIA URBANA: DEPARTAMENT DE PROJECTES URBANS DEPARTAMENT DE PATRIMONI ARQUITECTÒNIC, HISTÒRIC I ARTÍSTIC</p>	<p>E_ 1:100</p>	<p>PROPOSTA DE RESTAURACIÓ DE LA CEL·LA DEL PA: ESTAT ACTUAL</p>	<p>Arquitecte Arquitecta tècnica Enginyer Estudiant d'arquitectura</p>	<p>Josep Maria Julià Alicia Calmell Antoni Oliva Emilio Garrido</p>	<p>L5</p>
--	--	---	-----------------	--	--	---	-----------



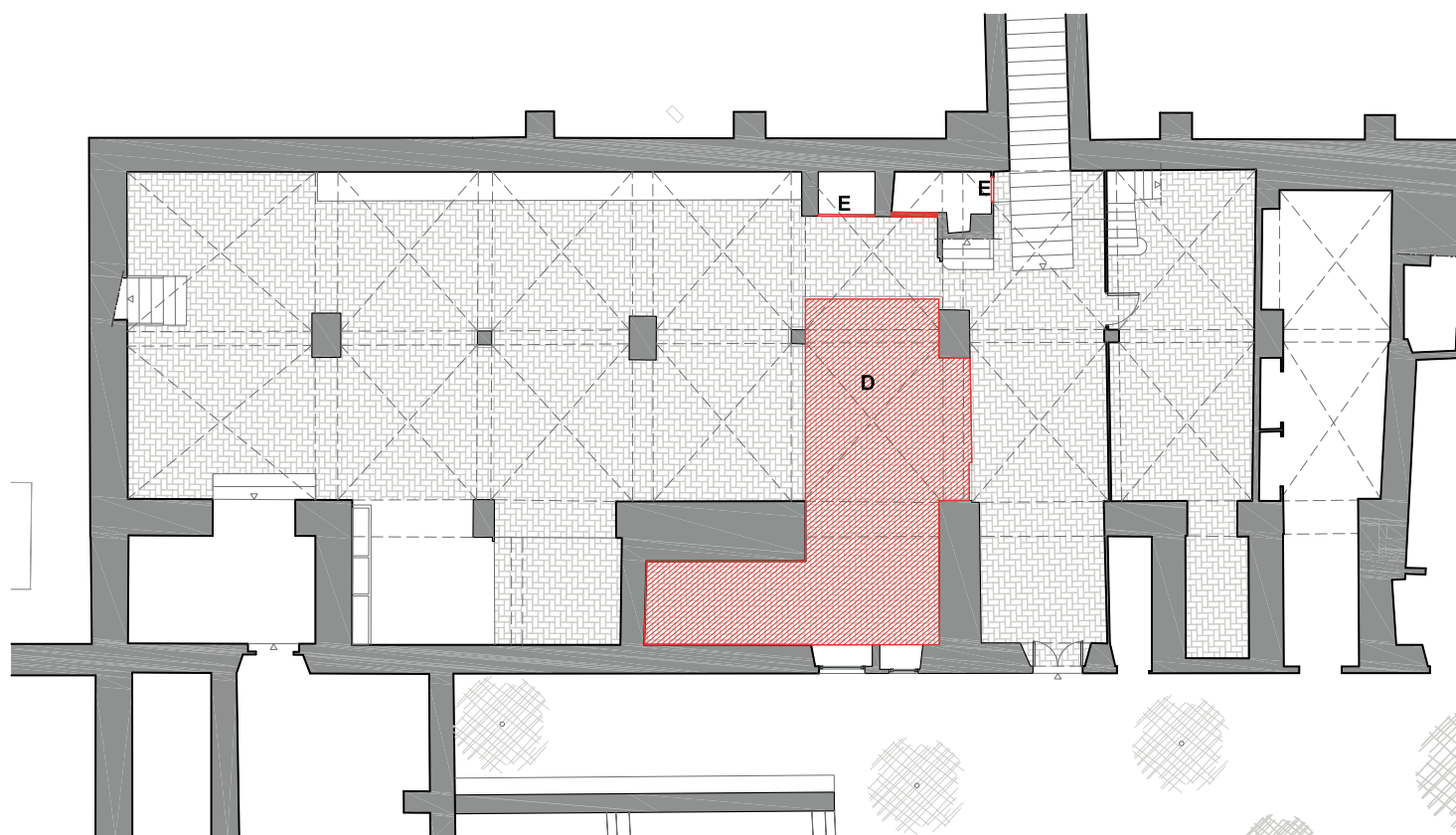
PLANTA_ESTAT ACTUAL



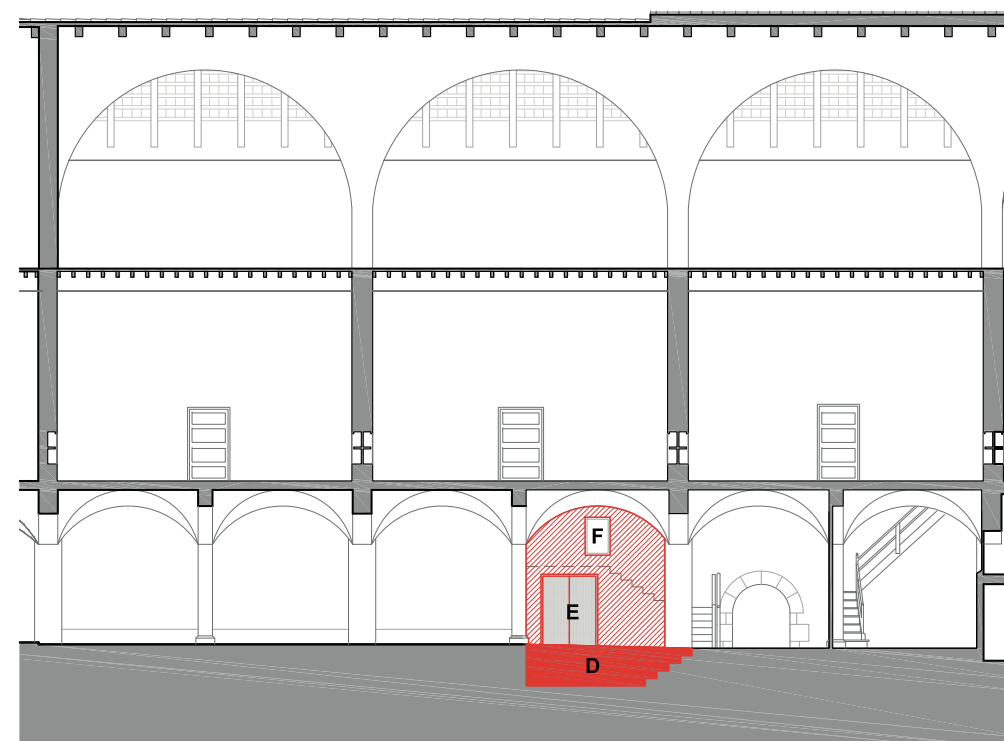
SECCIÓ LONGITUDINAL_ESTAT ACTUAL

- Elements superficials a recuperar
- Elements superficials a construir o restaurar
- Elements en secció a recuperar
- Elements en secció a construir o restaurar
- Elements a recuperar en la seva totalitat
- Elements a construir o restaurar en la seva totalitat

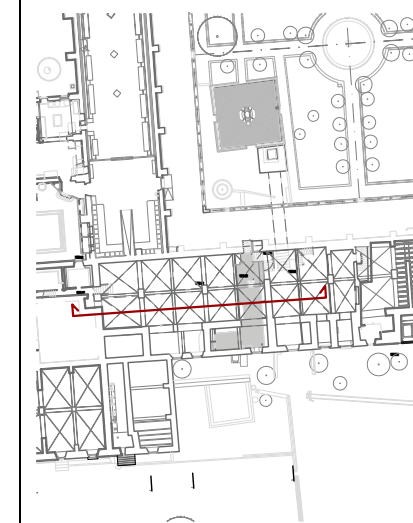
- A** Subestructura de l'altell a retirar
- B** Envans divisors a retirar
- C** Escales a retirar
- D** Àrea a terraplenar i pavimentar fins a recuperar el nivell general de la planta de les procures
- E** Portes per als nous armaris sota el replà a construir i mantenir
- F** Nova finestra al replà de l'escala a construir i mantenir



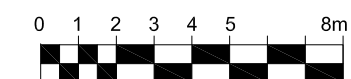
PLANTA_PROPOSTA

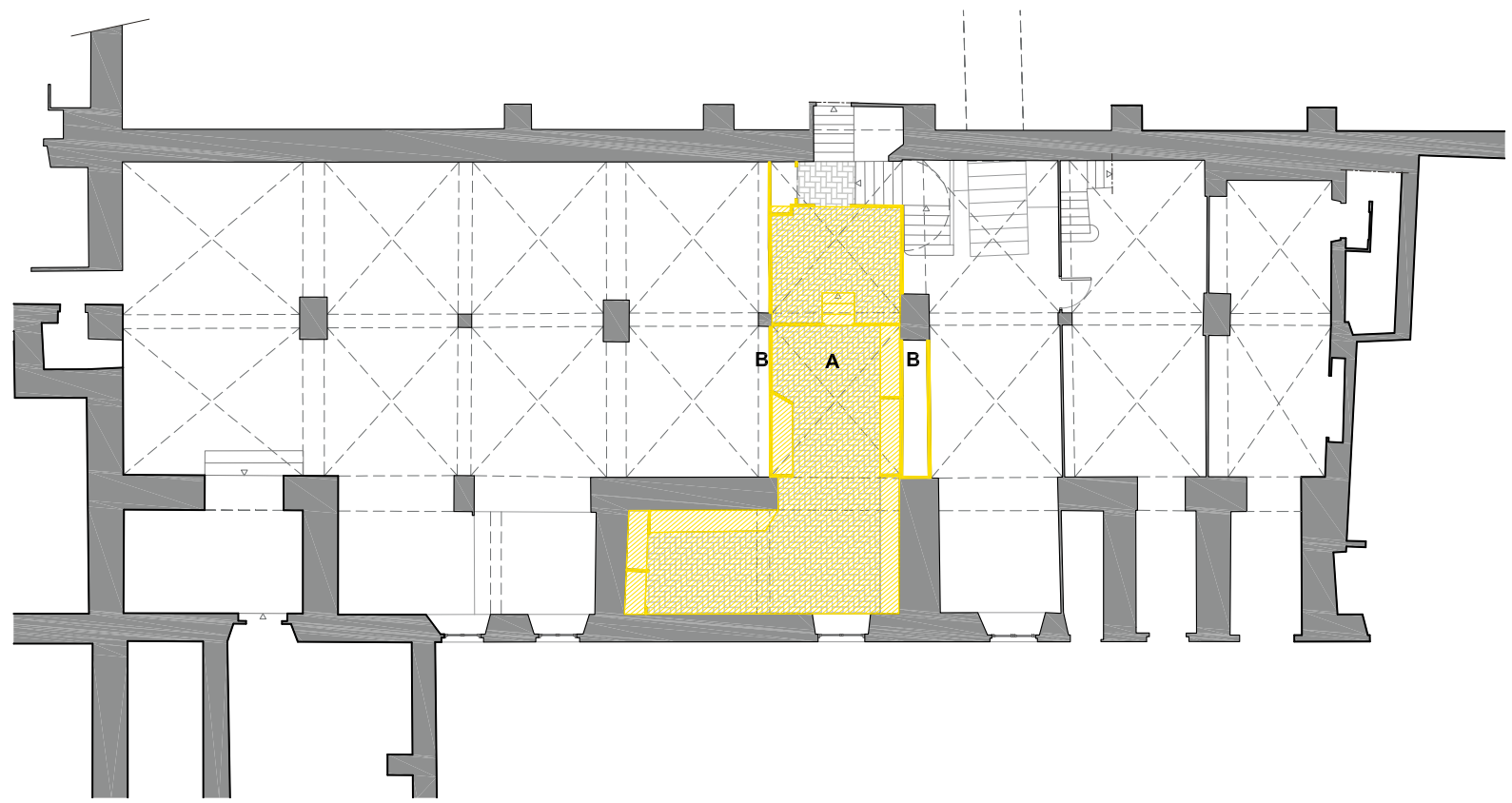


SECCIÓ LONGITUDINAL_PROPOSTA

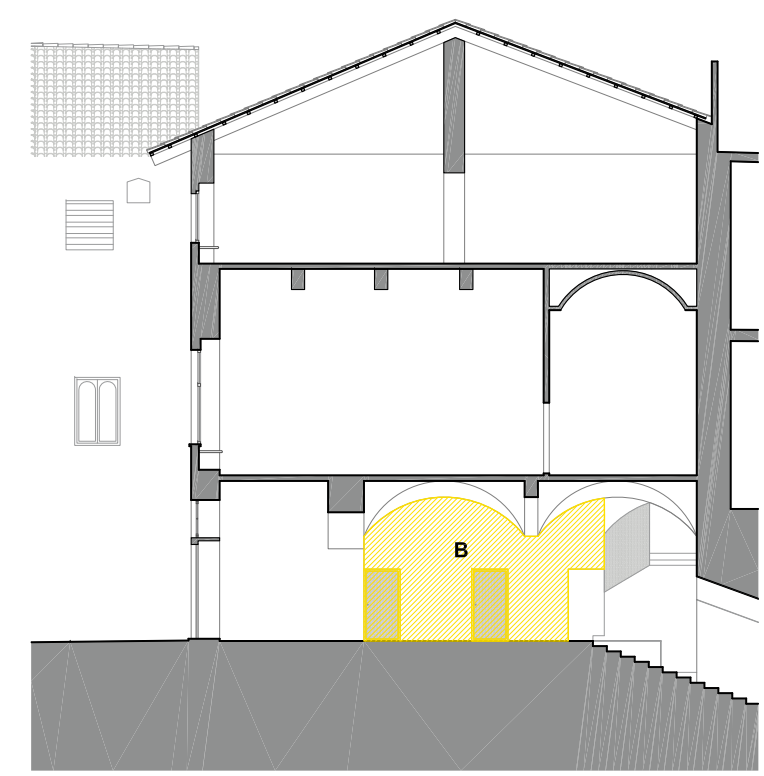


ESCALA 1:200

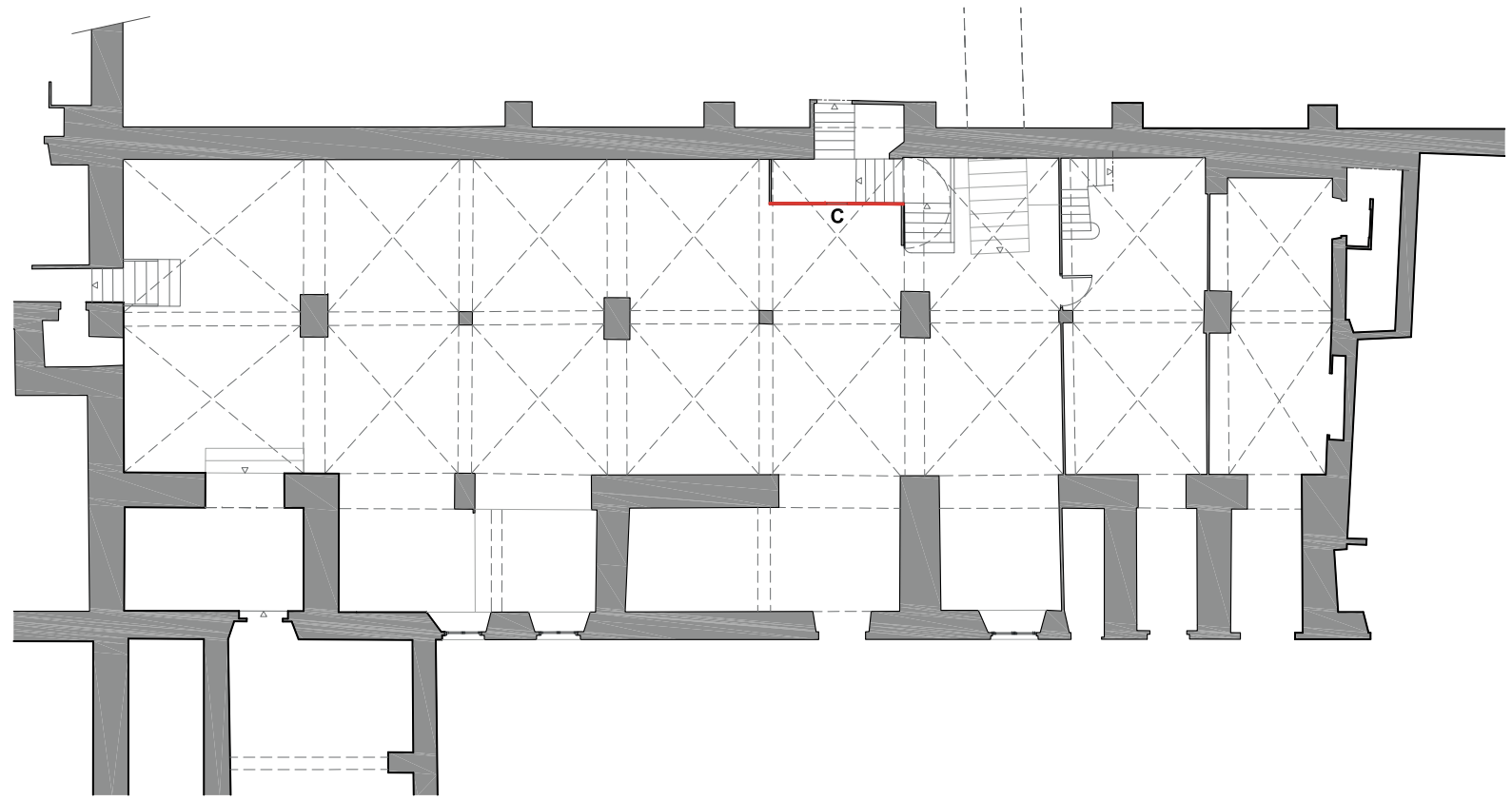




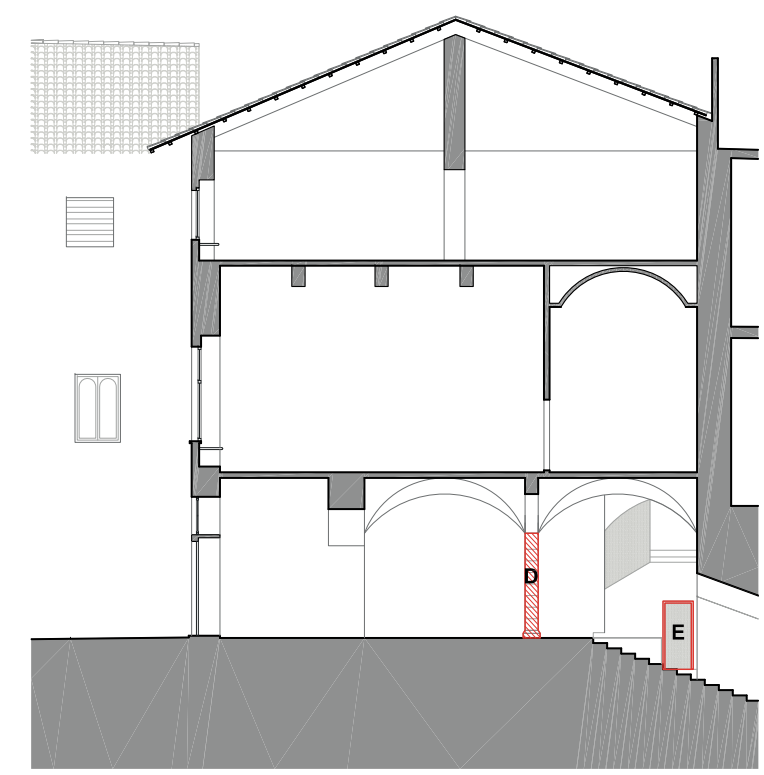
PLANTA DE L'ALTELL_ESTAT ACTUAL









SECCIÓ TRANSVERSAL_ESTAT ACTUAL



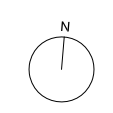
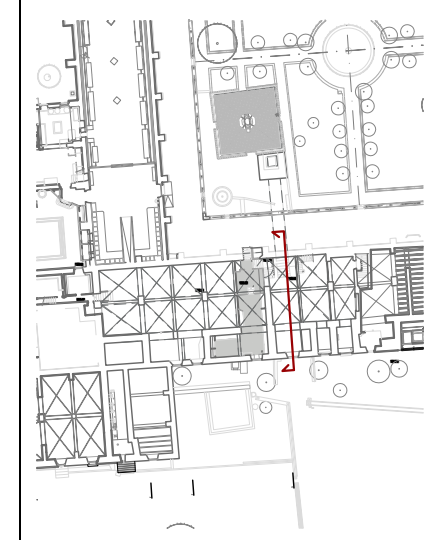
PLANTA DE L'ALTELL_PROPOSTA



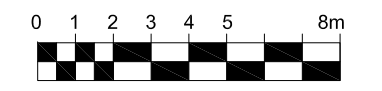
SECCIÓ TRANSVERSAL_PROPOSTA

-  Elements superficials a recuperar
-  Elements superficials a construir o restaurar
-  Elements en secció a recuperar
-  Elements en secció a construir o restaurar
-  Elements a recuperar en la seva totalitat
-  Elements a construir o restaurar en la seva totalitat

- A** Estructura de l'altell a retirar i recuperar
- B** Envans divisors a retirar
- C** Envà de nova construcció i finestra a construir i mantenir
- D** Superfície alliberada del pilar a tractar per obtenir l'acabat original
- E** Nova porta a armari sota escala



ESCALA 1:200





Segle XIV. 1326-1406

- Fase 1
- Fase 2
- Fase 3

Segle XVI.

- Fase 4. Primera meitat s. XVI (1532)
- Fase 5. Segona meitat (des de 1568)

Segle XVII.

- Fase 6. s. XVII
- Fase 7. s. XVIII
- Fase 8. s. XIX

Lloc de la intervenció
BAIXADA DEL MONESTIR, 5-9. MONESTIR DE PEDRALBES. (BARCELONA, BARCELONÈS)

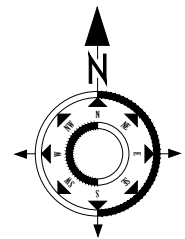
Promoció i finançament
AJUNTAMENT DE BARCELONA - ECOLOGIA URBANA.

Direcció arqueològica
JOSEP CRUELLS CASTELLET

Títol del plànol
ESTRUCTURES ARQUITECTÒNIQUES VS. FASES CRONOLÒGIQUES

Escala	Núm. plànol
E1:75	8
0 0.9 1.8 m	

Data	Full
NOVEMBRE 2018	1 de 1



Original DIN-A3